

Bloemringel 10

inrichtingsvisie
24.10.07

versie 3





inhouds- opgave

1.	Voorwoord bestuur	4
2.	Inleiding	6
	2.1 Algemeen	6
	2.2 Geschiedenis	6
	2.3 Wat en waarom	7
3.	Projectplan	9
3.1	Entree en gangen	11
3.2	Projectruimten	17
3.3	Starters-ateliers	20
3.4	Cursusruimtes	28
3.5	Gastenverblijven / Artist in residence	34
3.6	Lobby	44
3.7	Ateliers	47
3.8	Collegezaal	48
3.9	Bedrijfsruimtes	52
3.10	Horeca	56
3.11	Plein en Tuin	60
	Woningen	64
4.	Planning	68
	Plattegronden	70



1. Voorwoord bestuur

In dit bitbook hebben wij de ideeën voor de inrichting van Bloemsingel 10 beschreven en gevisualiseerd. Met input vanuit de verschillende werkgroepen zijn wij gekomen tot een visueel reverentiekader voor de inrichting. Het multifunctionele karakter van het pand moet zowel in de structuur als in de inrichting verbeeld worden. In de eerste plaats is Bloemsingel 10 een broedplaats van en voor kunstenaars en vormgevers en tegelijk een openbaar gebouw waarin kunst en cultuur centraal staan. Dat alles moet ook in sfeer, materiaal en beeld tot uitdrukking komen. Door de functie en beleving van de verschillende ruimtes elk door de vormgeving op onderscheidende wijze in te richten wordt het karakter van die functie onderstreept. Deze lijn is in alle ruimte gevolgd. Vanuit het plein, dat een openbaar functie heeft wordt het naarmate je dieper het pand binnentreedt de sfeer intiemer. Die gelaagdheid is kenmerkend; van de openbare naar de privésfeer. Wij menen hiermee Bloemsingel 10 krachtig en onderscheidend te positioneren, zodat het een aantrekkelijke en spraakmakende plek in de stad wordt zoals wij die voor ogen hebben. Wij rekenen erop dat dit BITBOOK weerklank zal vinden en onze ideeën gerealiseerd kunnen worden.





2 Inleiding

2.1. Algemeen

Het proces tot realisatie van het kunstenaarsinitiatief COB10 (Cultureel Ontwikkelen Bloemsingel 10) aan de Bloemsingel is inmiddels zover gevorderd dat het tijd is de aanvangsperiode van de exploitatie nader te definiëren, uit te werken en te berekenen. Deze rapportage gaat nader in op deze periode en de investeringen in arbeid en materiaal die ervoor nodig zijn om een start te kunnen maken.

2.2. Geschiedenis

Het voormalige scheikundig laboratorium van de Rijksuniversiteit Groningen aan de Bloemsingel wordt momenteel omgebouwd tot een creatieve broedplaats. Het monumentale pand (9000 m²) ligt in het Ebbingekwartier dat volop in beweging en ontwikkeling is.

Op dit moment is de verbouwing gaande en volgend jaar om deze tijd gaan de deuren open. In het pand komen ateliers, starters-ateliers, appartementen, gastenverblijven, projectruimtes, cursusrumtes, een collegezaal/conferentiezaal, cultuurgerelateerde bedrijven en horecavoorzieningen (Grand Café en een kooklaboratorium).

Het pand gaat functioneren als een cultureel woon- en werkcomplex voor creatieve ondernemers met een krachtige en aantrekkelijke uitstraling naar de omgeving. Een broedplaats, waar kunstenaars, vormgevers, ondernemers en cultuurliefhebbers elkaar kunnen ontmoeten en inspireren, waar wonen en werken samengaan. De plek waar nieuwe initiatieven en ideeën worden ontwikkeld met diverse activiteiten voor een breed publiek.

De ontwikkeling is een samenwerking tussen Stichting COB 10, woningcorporatie Nijestee en KUUB (centrum particuliere bouw). DAAD architecten heeft alle programmawensen verwerkt in een ontwerp dat het bijzondere karakter van het pand intact laat.

In juni 2007 is de starthandeling tot de verbouw van het pand verricht.

Sinds maart 2007 is door de Stichting COB10 gestart met een aantal werkgroepen die de nadere invulling en organisatie van het pand vormgeven:

- *werkgroep 1:* Collegezaal en vergaderruimtes,
- *werkgroep 2:* A.I.R. programma / gastverblijven
- *werkgroep 3:* Cursusruimte/ projectruimtes en Window
- *werkgroep 4:* Pr en Marketing
- *werkgroep 5:* Interieur Gastenverblijven en lobby
- *werkgroep 6:* Kleurenplan, routing, verlichting en veiligheid
- *werkgroep 7:* Tuin / plein

De werkgroepen zullen zich het komende jaar blijvend inzetten. Iedereen levert een bijdrage en wordt betrokken bij de uitvoering, zoals in het conceptplan beschreven is. Dit is belangrijk voor de verbondenheid van de groep met deze broedplaats voor nu en in de toekomst.

2.3. Wat en Waarom

Dit rapport beschrijft welke investeringen en acties nog uitgevoerd moeten worden voordat het pand in exploitatie genomen kan worden door de Stichting COB10 en hoe deze exploitatie financieel en organisatorisch opgezet wordt. Dit rapport heeft ten doel de basis te leggen voor een aantal afspraken met Nijestee ten einde deze in een contract vast te leggen. Daarnaast heeft het tot doel als uitgangspunt te fungeren voor verdere fondsenwerving en klantenwerving voor de toekomstige exploitatie.

*
entree
gangen



3 Projectplan

3.1 Entree en gangen

3.1.1 Inleiding

De monumentale entree wordt gebruikt door de bedrijfsruimtes en de collegezaal. Alle functies hebben ook een toegang vanaf het plein. De uitstraling van de gang sluit aan op de grandeur van het gebouw.

3.1.2 Ontwerp

In de gang aan de rechterzijde tussen de cursusruimtes worden zitjes en een koffieautomaat (exploitatiehoreca) geplaatst. De krukjes van ontwerper Jack Brandsma zijn magnetisch en kunnen tegen de wand worden geplaatst. In de gang is aan de rechterzijde een luifel getekend. Hierachter zou een garderobe ingericht kunnen worden. In de gang hangen aan de linkerzijde een hele partij kussens aan allerlei verschillende haken. Dit geeft een kleurrijk beeld. De kussens zijn gesponsord door allerlei bedrijven en individuen. Aan de kussens zit een label met de naam

van het gebouw. Naar gelieve kan je een kussen meenemen om op te zitten in de collegezaal. Aan de rechterzijde kan er gezeten worden op klapstoelen uit de oude collegezaal die hier worden hergeplaatst.

Algemene gangen. Op elke verdieping krijgen de gangen een eigen kleur. Er is een kleurenplan opgesteld. De gangen zijn basic ingericht, een gekleurde kunststof gietvloer en er wordt met kleurige decoraties gespeeld met de brede vensterbanken en de brede stijlen als omlijsting hiervan. In deze omlijsting komt een patroon dat zich herhaald bij de andere ramen. In de gangen hangen lichtbakken waarmee elke kunstenaar met een logo/tekst zijn of haar ruimte kan kenmerken. De lichtbakken zorgen mede door hun kleuren voor sfeer en indirect licht.



**
Impressie*



**Idee*



** in ontwikkeling*

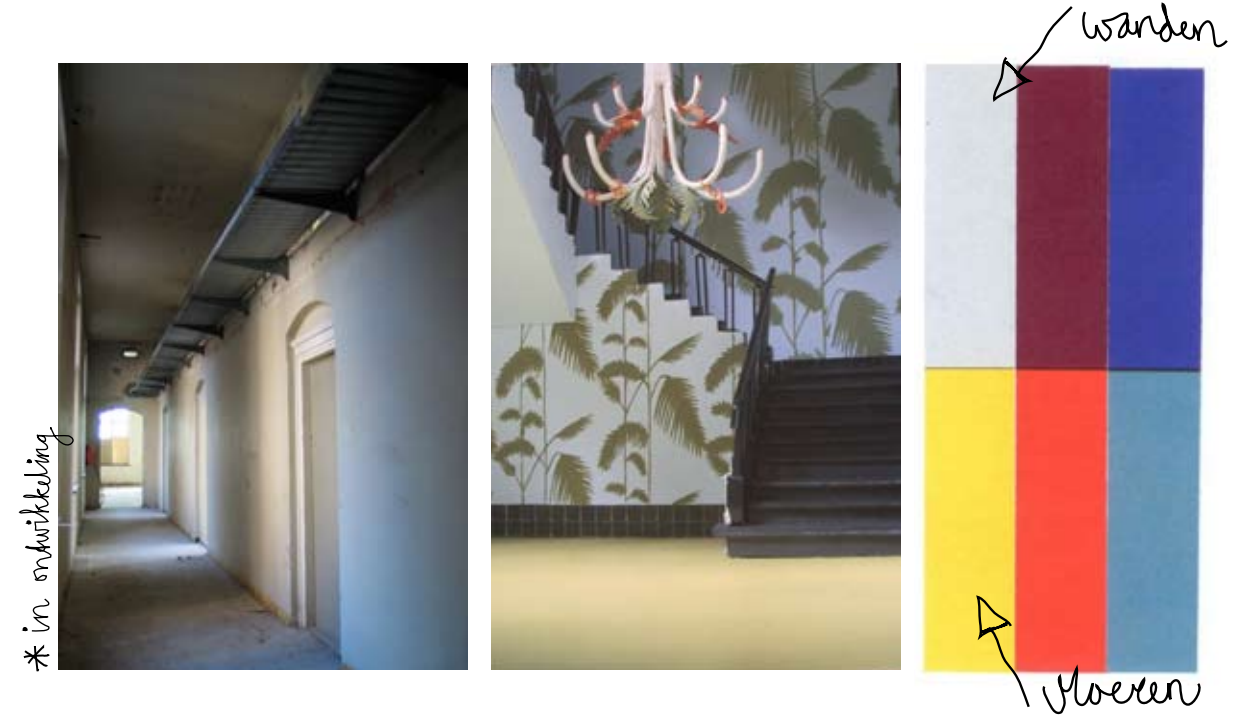


**Idee*

De granitovloer willen we intact laten. Links van de muur komt een rij 'stoeltje' bankjes uit de collegezaal. Daarboven een hele wand met haken waaraan kussentjes in allerlei soorten en maten hangen die bezoekers mee kunnen nemen om op te zitten in de collegezaal.



*
Impressie



* in ontwikkeling

De gangen van de ateliers krijgen een gekleurde gietvloer. Elke etage krijgt een andere kleur vloer en wand. De nissen bij de ramen zijn overal diep (30 cm), hier komt een print in. Bewegwijzering: lichtbakken met logo's en namen. De stoelen uit de collegezaal worden herplaatst op de gang.

14



Onderdoorgang
van het plein
naar de tuin

Impressie

15



** in ontwikkeling*



* projectruimte



3.2. Projectruimten

3.2.1. Inleiding

Een projectatelier is voor een periode naar eigen keuze beschikbaar voor kunstenaars al dan niet uit het pand (b.v. met een (te) klein atelier). De ruimte is tevens geschikt voor het werken aan grote projecten, samenwerkingsprojecten/opdrachten en voor presentaties, exposities, experimenten, performances e.d. De eerste projectruimte bestaat uit 2 ruimtes die onderling met elkaar verbonden kunnen worden. Deze ruimte bevindt zich naast de gastverblijven op de

eerste etage en heeft een WINDOW voor beamerpresentaties en een eigen opgang. (54,6m² en 30 m²) De tweede ruimte heeft een eigen opgang vanaf het activiteitenplein. (26.3 m², met een gang van 15,1 m²). Alle ruimtes worden sober en doelmatig ingericht. Belangstellenden kunnen zich via Stichting COB10 aanmelden. Het projectvoorstel wordt getoetst op uitvoerbaarheid en aansluiting op de doelstellingen van het pand.

3.2.2. Ontwerp

De ruimtes krijgen een lichtgrijze kunststof gietvloer en een goede verlichting.





3.3. Starters-ateliers

3.3.1. Inleiding

De starters-ateliers nemen een bijzondere plaats in. De kunstenaars die hiervoor in aanmerking komen huren de ateliers. Starters-ateliers zijn bestemd voor net afgestudeerde kunstenaars, die een entree maken in de professionele kunstwereld. Met de 24 startersateliers wordt een deel van de dynamische uitstraling van het pand gerealiseerd. De starters wordt coaching aangeboden om een optimale start te maken. De stichting COB10 biedt aan de startende kunstenaars een zeer betaalbaar atelier voor een vooraf vastgestelde periode van maximaal twee jaar. Op deze manier blijven deze kunstenaars/vormgevers een tijdje aan de stad gebonden. Met de HVK (Huurlersvereniging kunstenaars) zijn afspraken gemaakt ten aanzien van de aanmeldingscriteria en de procedure. De HVK beheert de wachtlijst. Zo ontstaat er een goed overzicht van vraag en aanbod en kunnen de (starters) ateliers effectiever worden verdeeld.

Startersateliers*

3.3.2. Ontwerp

Basisinrichting:

Een gietvloer in een wat lichtgrijze kleur. In de gang staan een rij lockers met daarbovenop een rij postvakken van hout. De kunstenaars die in de starters-ateliers in het souterrain gaan werken richten hun eigen ruimtes in. Voor de ruimtes op de 1ste verdieping wordt meubilair geplaatst. Hier zitten de starters die grafisch werken of media kunstenaars zijn. Voor de wanden, deuren en kozijnen kiezen we voor lichte basiskleuren.



3.3.3. Investerings

De starterruimten worden voorzien van een basisniveau voor het beoogde gebruik, hierbij rekening houdende met eenvoudige opzet waarna individuele aanpassingen en invulling door de gebruikers mogelijk blijft.

3.3.4. Exploitatieprogramma

De startersateliers worden verhuurd. De gemeente Groningen heeft vanuit het Atelierbeleid subsidie verstrekt voor de starterateliers. Tussen de gemeente en Nijestee is een contract afgesloten. Een indicatie van het minimale ruimtegebruik per persoon is als volgt te geven:

- media-kunstenaar : 10 m2/persoon;
- grafisch vormgever : 10 m2/persoon;
- beeldhouwer : 20 tot 30 m2/persoon;
- schilder/ tekenaar : 15 tot 20 m2/persoon.

De totale ruimte wordt verdeeld over een aantal disciplines. De starter betaald voor de werkplek en niet voor het aantal vierkante meters. Ten einde tot een optimale bezetting van de ruimten te komen wordt gestreefd naar een optimale mix van bovenstaande en aanverwante professies.

COB10 regelt de bezetting van de startersateliers en organiseert de doorstroom binnen de afgesproken tijdslijmieten (maximaal 2 jaar) en ontvangt hiervoor een fee van Nijestee, die onderdeel is van de algemene bijdrage die COB10 ontvangt voor de organisatie van de verhuur.





referentie*



referentie*

Startersateliers*



Idee*



referentie*

Idee*

Postvakken met visitekaartjes



referentie*



*window



referentie*



WINDOW

De projectie op de WINDOW wordt vanuit de projectruimte gedaan. Interessante projecten activiteiten e.d. die in het pand plaatsvinden worden getoond aan de buitenzijde. Tussendoor wordt er gewerkt met allerlei filmmateriaal dat of speciaal wordt gemaakt ofwel wordt aangeboden voor vertoning.

* in ontwikkeling



3.4. Cursusruimten

3.4.1. Inleiding

De cursusruimtes zijn er voor het geven van cursussen, workshops, trainingen en bijvoorbeeld summerschools. Deze ruimte wordt ook gebruikt voor activiteiten van de Stichting COB10 en kan door de deelnemers uit het pand en culturele partners worden gehuurd. De cursusruimtes bevinden zich in de nabijheid van de collegezaal.

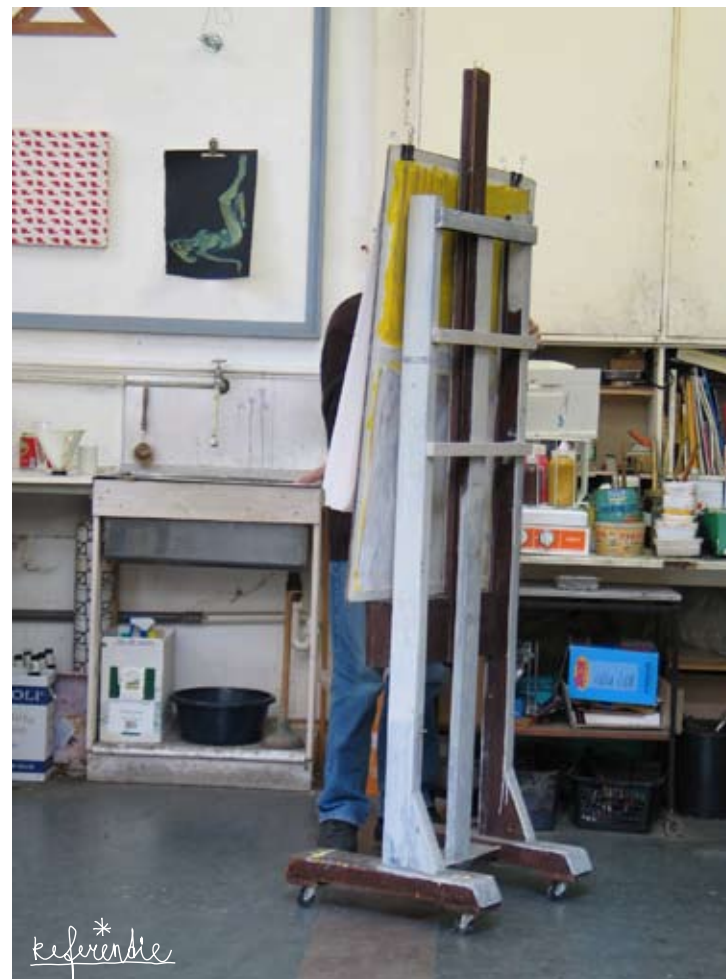
3.4.2. Ontwerp

Ruimte I de zogenaamde 'vieze ruimte' zal worden gebruikt voor het geven van modeltekenen, schilderen en andere cursussen. Voor deze ruimte is een grote wasbak gereserveerd uit de boedel. De tussenwand moet verwijderd worden en de trap verplaatst. Op de vide komt een kast

om materialen op te slaan. Een basisinrichting voorziet in tafel-ezels, klapstoelen en audiovisuele middelen voor het geven van een cursus. Er is t.l.-verlichting aanwezig die moet worden aangevuld met spots. Tevens moet er een raambedekking worden bedacht.

Ruimte II de zogenaamde 'schone' ruimte zal worden gebruikt door verschillende organisaties en groepen voor vergadering/werkoverleg, boekbesprekingen, werkbesprekingen, yoga, trainingen etc. Het meubilair moet flexibel zijn. Hoge tafels in verband met de hoge ruimte en hoge krukken om op te zitten. Eén wand wordt geschilderd met magneethoudende verf zodat er makkelijk op gepresenteerd kan worden. De andere wand krijgt een wandensysteem waar werk, boeken etc. opgezet kunnen worden. De korte wand is voor beamerpresentaties.

* Cursusruimte





**Idee*



**Idee*

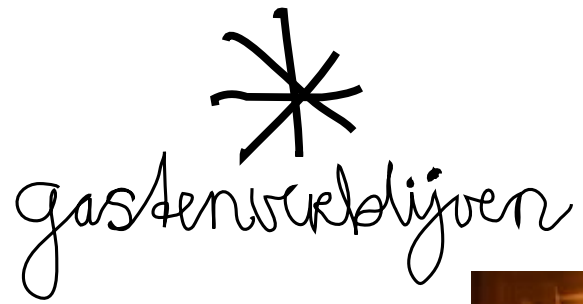


**Idee*



**Impressie*

In de gang tussen de cursusruimtes komt een koffiemachine en een zitje voor gebruikers van de cursusruimtes.



 gastenvoorlijven



bedstee in Lloydshotel

*keferendie**



kamer in Lloydshotel

*keferendie**



*keferendie**



*keferendie**

3.5. Gastenverblijven / Artists in residence

3.5.1. Inleiding

Stichting COB10 heeft de beschikking over een aantal gastenverblijven, die zowel voor artist in residence programma's als voor incidenteel (individueel en groepsgewijs) en tijdelijk logies gebruikt worden.

In het kader van internationalisering zijn in de Bloemsingel Artist-in-Residence ruimtes zo ingericht dat zij in combinatie met andere voorzieningen geschikt zijn voor uitwisselingen en samenwerkingsverbanden tussen Groninger- en Nederlandse en buitenlandse kunstenaars. De specifieke functie van de gastenverblijven is het mogelijk maken van wederzijdse inspiratie door directe, dagelijkse en persoonlijke interacties met kunstenaars.

Elk gastenverblijf wordt functioneel en eigenzinnig ingericht. De kamers worden op basis een kunststroming ontworpen en ingericht. COB10 formuleert opdrachten daarvoor o.a. in samenspraak met het CBK en nodigt verschillende vormgevers/ontwerpers/kunstenaar hiervoor uit. Het is uitdrukkelijk niet de bedoeling retro-kamers in te richten maar kamers met een hedendaagse en comfortabele inrichting waarbij het betreffende kunstthema is vertaald naar deze tijd.

Het gastenverblijf bestaat uit 11 kamers en een ontmoetingsruimte (lobby). Alle kamers zijn gesitueerd op de bel-etage aan de westzijde met een eigen opgang via het binnenplein. Het gastenverblijf biedt tijdelijk logies tegen redelijke tarieven. Het betreft voornamelijk kunstenaars die gedurende een bepaalde periode in Bloemsingel10 willen werken in combinatie met wonen (artist in residence) of

kunstenaars die elders hun artistieke activiteit verrichten, maar wel in het pand willen verblijven. Het gastenverblijf is verder uitsluitend bestemd voor gasten van culturele partners uit de stad en provincie en gasten die op uitnodiging van of via de stichting COB10 in Groningen verblijven.

De combinatie met de permanent aanwezige kunstenaars en activiteiten maakt een verblijf in het pand interessant voor kunstenaars uit binnen- en buitenland. Bewoners/ kunstenaars uit het pand treden, indien gewenst, op als gastvrouw/gastheer en begeleiden en introduceren de gastkunstenaar in Groningse netwerken.

3.5.2. Ontwerp

Alle kamers worden ingericht vanuit een kunsthistorische thematiek. Het thema is per kamer verschillend. Elke vormgever die de opdracht krijgt een kamer in te richten wordt verzocht eerst een studie te doen naar het thema. In de presentatie is een voorbeeld uitgewerkt vanuit het Surrealisme. Hierbij is er gekeken naar de stijlkenmerken.

Er zijn zes kenmerken die het belangrijkste zijn voor het Surrealisme: 1. Het toeval 2. De liefde 3. Het wonderlijke 4. De waanzin 5. De humor 6. De poëzie. De achtergrond van de kenmerken van deze stroming is van belang. Wat gebeurde er op politiek vlak, in de literatuur, de muziek. Daarna is de vertaalslag van belang. Geen retro maar een vertaling naar de hedendaagse tijd, met moderne en innovatieve materialen.

Alle kamers worden met kwalitatief hoogwaardig design ingericht. Ter vergelijking van het niveau verwijzen wij

naar de inrichting van het Lloydshotel in Amsterdam. Alle toegangsdeuren krijgen een deurgrote print die refereert aan het thema met aan de muur lichtbakken met het kamernummer.

Stichting COB10 stelt voorafgaand aan de opdrachtstelling per kamer een programma van eisen op.

Criteria voor de kamers:

De inrichting moet zodanig zijn dat iedereen zich snel thuis voelt. De kamer heeft behalve de slaapfunctie ook de functie als een kleine werk/verblijfsruimte met een snelle internetverbinding. Voor de bedden worden slimme, functionele oplossingen gezocht om de ruimte optimaal te kunnen benutten; te denken valt aan verhogen, hangen, uitschuiven, omklappen, stapelen etc.

Voor een deel kan de inrichting flexibel blijven en open worden gehouden voor eigen invulling door de gasten. Dit

kan bij voorbeeld door open kasten neer te zetten waarin je de kleding ziet liggen of veranderbaar meubilair. Er moet iets te beleven zijn in de kamer:

Basisinrichting;

- Flexibel bed
- Flexibele werkplek/tafel
- Sanitair (wasbak, douche, w.c)
- Kast
- Stoel en fauteuil

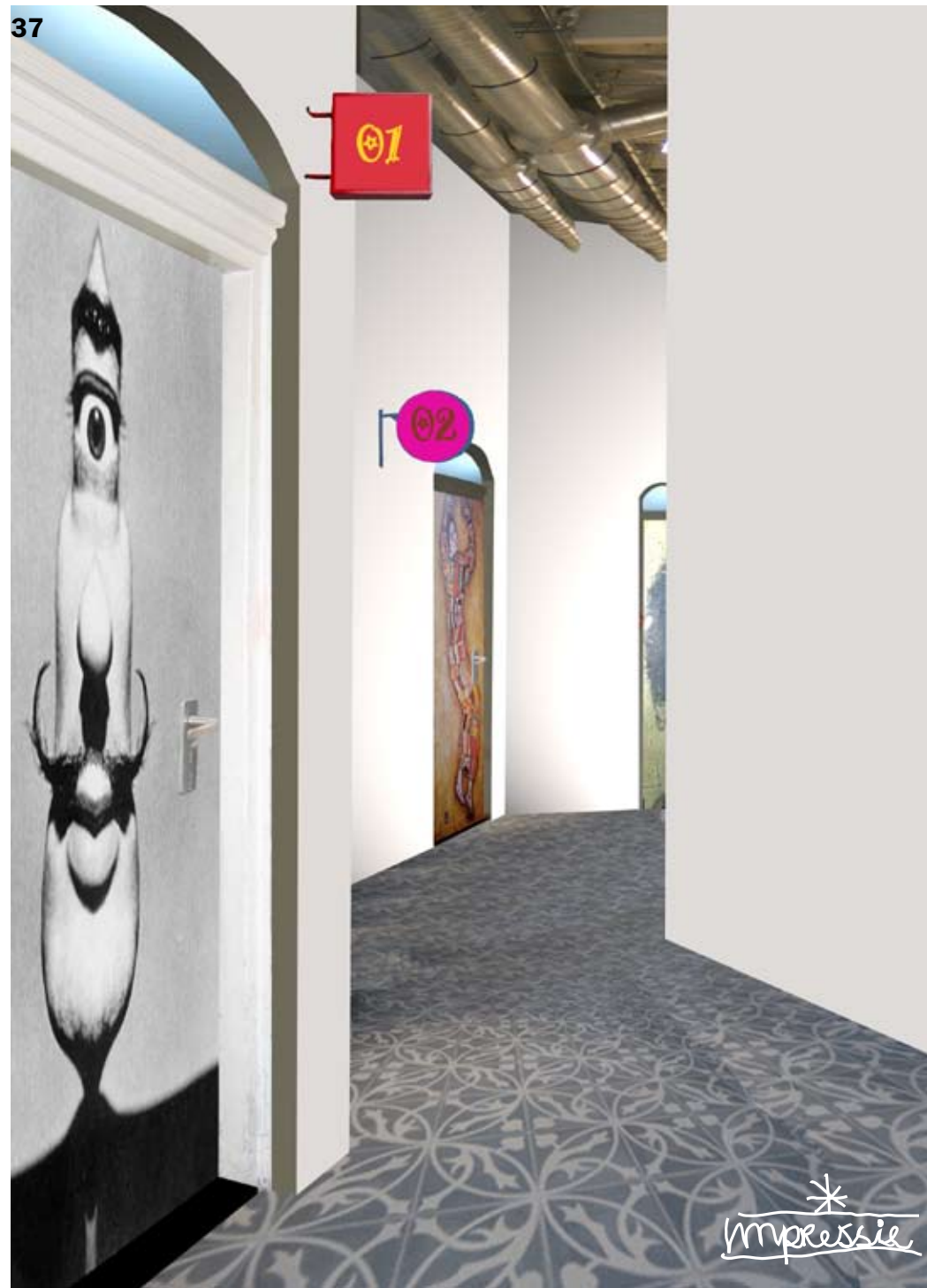
Badkamers:

Alle badkamers hebben een standaardmaat met wasbak, douche en toilet. Afhankelijk van het thema wordt elke badkamer afzonderlijk ingericht. Wanden kunnen flexibel zijn wat betreft het gebruikte materiaal; steen, glas, kunststofpanelen etc. Zoveel mogelijk functionaliteit op een zo klein mogelijk oppervlak.

i try
to create
fantastic things
magical things like
in a dream
the world
needs more
fantasy
salvador dali



* in ontwikkeling



*
Impressie

De gang van de
gastverblijven krijgt een
keramische tegelvloer.
Op de deur komen prints
met een afbeelding die
symbool staat voor een
kunststroming. Er hangen
lichtbakjes met het
nummer van de kamer bij
de deur.



*Idee

*
gastenwvbljven



*Idee

i try
to create
fantastic things
magical things
things like
in a dream
the world
needs more
fantasy
salvador dalí

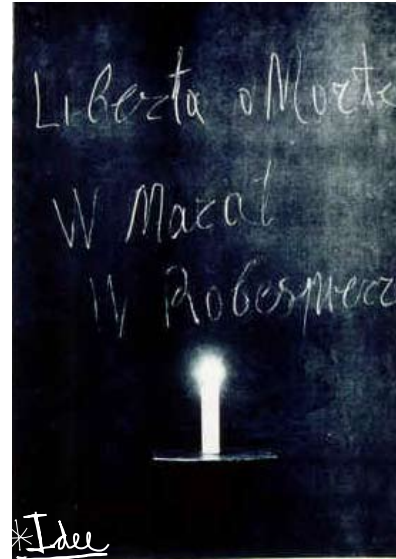


*Idee

kunststroming: Surrealisme



*Idee



*Idee



*Idee

badkamerdeur



*Idee

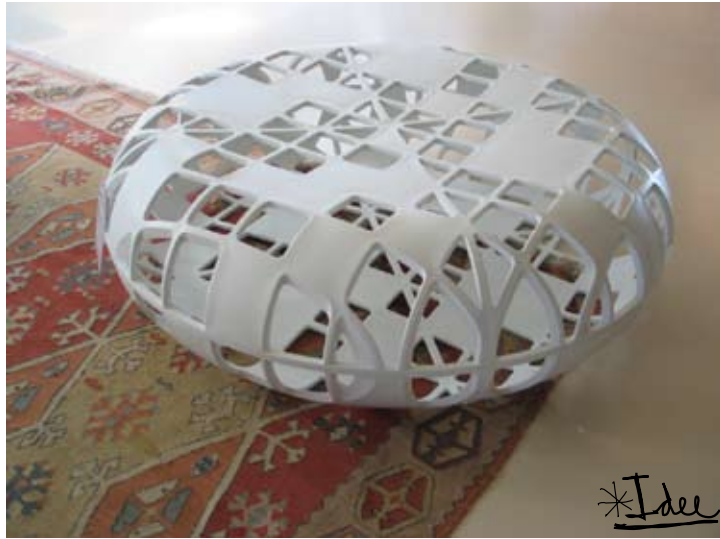


*Idee

*
gastenvorblijven



*Idee



*Idee



*Idee



*Idee



*Idee



*Idee



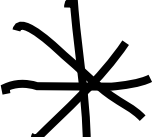
referenz



*Idee



*Idee


 badkamer
 & toiletten

*Lobby

3.6. Lobby

3.6.1. Inleiding

De lobby is tevens de 'huiskamer' van het gastenverblijf. Het moet een moderne maar ook 'gezellige' uitstraling hebben. Het meubilair omvat een actieve bank met tafels en lekkere stoelen met een design uitstraling. De boekenkast is modern en bevat boeken over de verschillende kunststromingen gerelateerd aan de inrichting van de kamers. Er komt een kastje met een glazen plaat. In de lades die eronder zitten kunnen gasten 'souvenirs' achterlaten. Op het kastje staan een aantal fraaie vazen. In deze

balie moeten een aantal functies bij elkaar komen. Het is een naast een ontvangstplek ook een werkruimte

voor het personeel. Geïntegreerd in het 'meubel' komen kasten voor het opbergen van papieren en verdere benodigdheden. Voor de huiselijke sfeer komt er een vloerkleed over de keramische vloer. Aan de wand hangt een platte t.v.

3.6.2. Ontwerp

Het meubel dat zowel balie, ontvangst- en werkplek is wordt speciaal ontworpen door een vormgever. De boekenkast en de bank worden op maat gemaakt.



referentie*



referentie*

bank: Piet Hein Eek



referentie*

Kastje met glas, voor het achterlaten van souvenirs door de gasten.



referentie*

* ateliers



referentie*



referentie*



3.7. Ateliers

3.7.1. Inleiding.

Er zijn 28 ateliers in het pand verkocht aan professioneel werkende kunstenaars. De kunstenaars en vormgevers zijn geselecteerd op hun motivatie en bereidheid om in het pand te participeren. Verder is er gekeken naar een goede balans tussen de verschillende disciplines. Er zijn schilders, beeldhouwers, keramisten, grafisch ontwerpers, mediakunstenaars, animatiekunstenaars, fotografen, schrijvers en componisten. De acht ateliers aan de voorzijde van het pand hebben een etalage/publieksfunctie en worden ook meerdere dagdelen per week opengesteld.

*
ateliers
met etalagefunctie



referentie*

collegezaal

Collegezaal

3.7.2. Inleiding

De bestaande, historisch interessante collegezaal wordt behouden en zal een renovatie ondergaan. Gezien de activiteiten die hierin kunnen plaatsvinden gaat deze ruimte een prominente rol in het complex vervullen. De zaal en de vergaderruimte er achter worden per dagdeel aan diverse externe en interne partijen verhuurd. Lezingen, evenementen, summerschools, workshops, presentaties, debatten, symposia, vergaderingen, filmvoorstellingen e.d. kunnen hier plaatsvinden. Op deze wijze heeft deze voorziening een spilfunctie voor het aantrekken van een breed publiek. In overleg met de aanwezige horecavoorziening wordt de catering verzorgd.

3.7.3. Ontwerp

Bestaande situatie:

De huidige collegezaal is een mooie ruimte met een geheel eigen sfeer. De gebruiksmogelijkheden zijn door de opstelling van de tribune nogal beperkt. Ook het verblijfscomfort laat te wensen over. Zitcomfort en beenruimte op de tribune zijn zeer gebrekkig en de opstelling van vaste houten (klap) stoelen op de tribune is statisch. De ruimte is uitsluitend te gebruiken voor passieve activiteiten.

Gewenste situatie Om te kunnen voldoen aan de functies die COB10 voor ogen staan moet de zaal worden hernieuwd. Daarbij worden de architectonische kenmerken en de daarbij horende sfeer behouden. Het karakter en de stijl van de bestaande zaal zijn van blijvende waarde en in de nieuwe situatie worden deze kenmerken juist versterkt.

Entree. Om de oude sfeer in de nieuwe functie in te passen is ervoor gekozen de houten wand met het onderste deel van de twee trappen aan weerszijden van die wand te behouden. Het donkere en benauwde gevoel dat je nu bij binnenkomst krijgt wordt veroorzaakt door het lage plafond (dit is de vloer van het oude balkon). Om dit weg te nemen en meer licht te brengen op deze plaats van binnenkomst wordt deze vloer een meter naar boven gebracht met behulp van een nieuwe staalconstructie. Zo ontstaat een veel lichtere en toch sfeerbepalende entree.

Balkon. Het balkon krijgt een stalen balustrade in lijn met de stalen boogconstructie die al aanwezig is in de ruimte. De onderkant van het balkon wordt bekleed met stof en gecapitonneerd met ledverlichting voor het behoud van de intieme sfeer en voor het behoud van een goede akoestiek. Door het balkon neemt de capaciteit van de zaal toe met 43 m². Tevens kan het balkon dienst doen als podium waarbij het publiek in de zaal zit.

Ramen. De ramen krijgen een glas versiering in diverse kleuren die bijdragen aan de sfeer door een mooi lichtspel in de zaal. Voor dit onderdeel worden nog ontwerpen gemaakt.

Tribune. De tribune wordt vervangen door plateaus in waaivorm die naar wens in- of uitgeschoven kunnen worden tot tribune, zitplekken of een vlakke vloer. Daarmee is de tribune multi-inzetbaar en is er geen opslag nodig

van tribuneonderdelen. Met deze rolplateaus wordt de functionaliteit van de zaal enorm vergroot.

Panelen. De twee ruimtes achter de grote zaal moeten van de grote zaal afgesloten kunnen worden door middel van schuifpanelen. Deze schijfpanelen dienen tevens als 'doek' tussen de zaal en de coulissen.

Draaitrappen. De bestaande houten draaitrappen worden verlengd. Deze verlenging krijgt dezelfde uitstraling als het hout maar wordt in staal uitgevoerd.

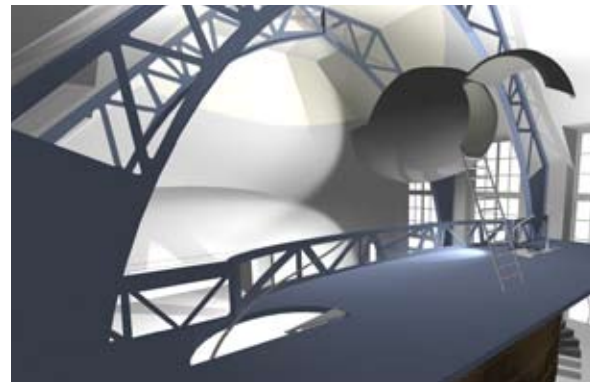
Cockpit. Voor de technische ruimte is een ruimtelijk object ontworpen. Deze 'cockpit' heeft een belangrijke ondersteunende functie, zowel technisch als beeldend. Tevens kan het dienst doen als lichtbron.

Te behouden elementen

- De twee rondgevormde gietijzeren steunbogen over de volle breedte van de zaal.
- De gebogen houten wand bij de entree en de twee draaitrappen.
- Alle houten elementen en opklapbare stoeltjes worden teruggeplaatst in het gebouw. In de hal bij de hoofdingang, in de twee ruimtes achter de collegezaal, in de collegezaal zelf tegen de achterwand. Alles wat er daarna over is, wordt herplaatst bij de gastverblijven en de horeca.



*
Impressie



bedrijfsruimtes

3.8. Bedrijfsruimtes

3.8.1. Inleiding

Om een optimale mix in het pand te creëren zijn er naast ateliers ook bedrijfsruimtes in het pand. De bedrijfsruimtes worden verhuurd. Naast de horeca is een kooklaboratorium gepland en op de noordwesthoek een kapper. Met de overige kandidaten voor de bedrijfsruimtes lopen op dit moment besprekingen. Een aantal ruimtes zijn bedoeld voor concepten als co-working en flexworking. Het souterrain (de zgn. budgetruimte) is vooralsnog gereserveerd voor

Stichting De Creatieve Stad. Deze stichting heeft een heel aantal speerpunten die heel goed passen in het concept van Bloemsingel 10.

De kandidaten voor de bedrijfsruimtes worden geselecteerd op hun medeparticipatie. Zij worden geacht gebruik van de collegezaal, de vergaderruimtes, projectruimtes, de horeca etc. te maken. Stichting COB10 is nauw betrokken bij de werving en selectie en geeft de voorkeur aan open source en flexibel bezetting boven statische concepten. Een goede mix van ondernemers is ook een belangrijk selectie criterium.



Kapper



*budgetruimte



*Idee



*referentie

*flexkantoor



*referentie



Ontwerp tafel: Restruimte (Nieuwe Garde)

ER GROEIT IETS MOOIS IN HET EBBERINGEKWARTIER

DE KUNSTPROJECTEN

KUNST IN DE OPENBARE RUIMTE
INSTALLATIES
PERFORMANCES
ETALAGE-EXPOSITIES

SOEP EN SAPPES
GRONINGS GOED
MEUBELTEN
SCHRIFTEN
LEZINGEN
JUISSKAMERCONCERTEN
POSTERSLAM
VERNIEUWDE TWEEDEHANDS KLEEDING
UITVOEREN

WALTERS
LIVE ZONNEN
MEUBELTEN
LEESTAFEL
CULTURELE TUD-
SCHRIJFTEN
JUISSKAMERCONCERTEN
POSTERSLAM
VERNIEUWDE TWEEDEHANDS KLEEDING
UITVOEREN

SHOP IN SHOP

HET WERKT ZEER NIET STIL

ER GROEIT IETS MOOIS IN HET EBBERINGEKWARTIER

DE HYBRIDE WINKEL

Eten, drinken, lezen, kijken, kletsen, kopen, ontmoeten...

Winkelen wordt een beleving

SOEP EN SAPPES
GRONINGS GOED
MEUBELTEN
SCHRIFTEN
LEZINGEN
JUISSKAMERCONCERTEN
POSTERSLAM
VERNIEUWDE TWEEDEHANDS KLEEDING
UITVOEREN

WALTERS
LIVE ZONNEN
MEUBELTEN
LEESTAFEL
CULTURELE TUD-
SCHRIJFTEN
JUISSKAMERCONCERTEN
POSTERSLAM
VERNIEUWDE TWEEDEHANDS KLEEDING
UITVOEREN

SHOP IN SHOP

HET WERKT ZEER NIET STIL

ER GROEIT IETS MOOIS IN HET EBBERINGEKWARTIER

DE BOTERMARKT

DE CULTURELE UITMARKT AAN HET BOTERDIEP

WINKELINGEN

V's
D's
ART
WORKSHOPS
STREETDANCE
CATWALK
MODE
POEZIE
THEATER

HET WERKT ZEER NIET STIL

* horeca

3.9. Horeca

3.9.1. Inleiding

Cultuur Café. Een complex als Bloemsingel 10 is niet compleet zonder een passende horecavoorziening. In de visie van Stichting COB10 wordt dit een aantrekkelijk, eigentijds vormgegeven café, dat ook functioneert als een **buurtcafé**. Het café ligt op een beeldbepalende hoek van het gebouw naast de nieuwe toegangspoort. Qua architectuur en interieur wordt het een in het oog springende, uitdagende en sfeervolle plek voor cultuurminnend publiek.



Keukenlab. Aan het café grenst het keukenlab. Hier worden culinaire activiteiten ondernomen en creatieve kookworkshops gegeven.

3.9.2. Ontwerp

Aangezien het niveau van de horecaruimte 70 cm lager ligt dan het straatniveau zal dit goed moeten worden opgenomen in het plannen voor de inrichting. Het is een optie om een speciale metaalconstructie aan te brengen voor het raam aan de Boterdiepzijde.



referentie*



referentie*



referentie*

*Pokerca



referentie*

*kook-laboratorium





3.10. Plein en tuin

3.10.1. Inleiding

Het plein is een belangrijke ontmoetingsplek, het wordt kleurrijk en levendig, tegemoetkomend aan de functie van het pand. Het plein is de buitenhuiskamer van het pand en krijgt een mozaïekvloer die is opgebouwd uit verschillende stenen met verschillende formaten en kleuren. De bestrating moet zodanig vlak zijn dat er met een transportwagentje over het plein gereden kan worden. In de bestrating komen 'ogen' om het makkelijk te maken iets op te bouwen op het plein. Op het plein en aan de voorzijde van het pand komen elektrapunten in de bestrating waar geluid en licht op kan worden aangesloten bij evenementen. Het zitmeubilair is verplaatsbaar zodat het plein te gebruiken is voor alle activiteiten die er in de toekomst plaats gaan vinden. Voor de verlichting denken we aan pendels over het plein heen. Draden waaraan lampen hangen zodat er direct licht is op het plein. De doorloop naar het plein moet heel goed verlicht zijn zodat het aantrekkelijk maar ook duidelijk is waar je langs moet lopen. B.v. door lampen in de doorgang te plaatsen die eruit zien als pijlen. Het is niet de bedoeling dat 's nachts ongewild bezoek in het pand komt. Daarom zal het hek bij de hoofdingang 's nachts sluiten.

3.10.2. Ontwerp

Plein: Het plein wordt kleurrijk, tegemoetkomend aan de functie van het pand. Het zitmeubilair is verplaatsbaar zodat het plein te gebruiken is voor alle activiteiten die er in de toekomst plaats gaan vinden.

Tuin: De tuin krijgt lage begroeiing, geen hoge bomen in verband met lichtvoorziening in de ateliers. Het krijgt de beslotenheid van een kloostertuin. Aangezien er veel hoogteverschillen zijn wordt dit een wezenlijk onderdeel van het ontwerp. De muren in de tuin worden afgewerkt met 'gepoets' cement. Dit geeft een bepaalde sfeer die we willen versterken met vogelkooitjes aan de muur en geschilderde bomen.

De tuin wordt plaatselijk verlicht met zogenaamde 'lichtspijkers' op bepaalde plekken zodat de tuin ook 's avonds zijn intimiteit behoudt. De muren met beschrijvingen kunnen met een wandspot worden uitgelicht die zowel naar boven als naar onderen licht geeft.



*plein
ballustrade

Gekleurde zitjes aan de ballustrade vastgelast.



*Impressie



*herinnering

*plein



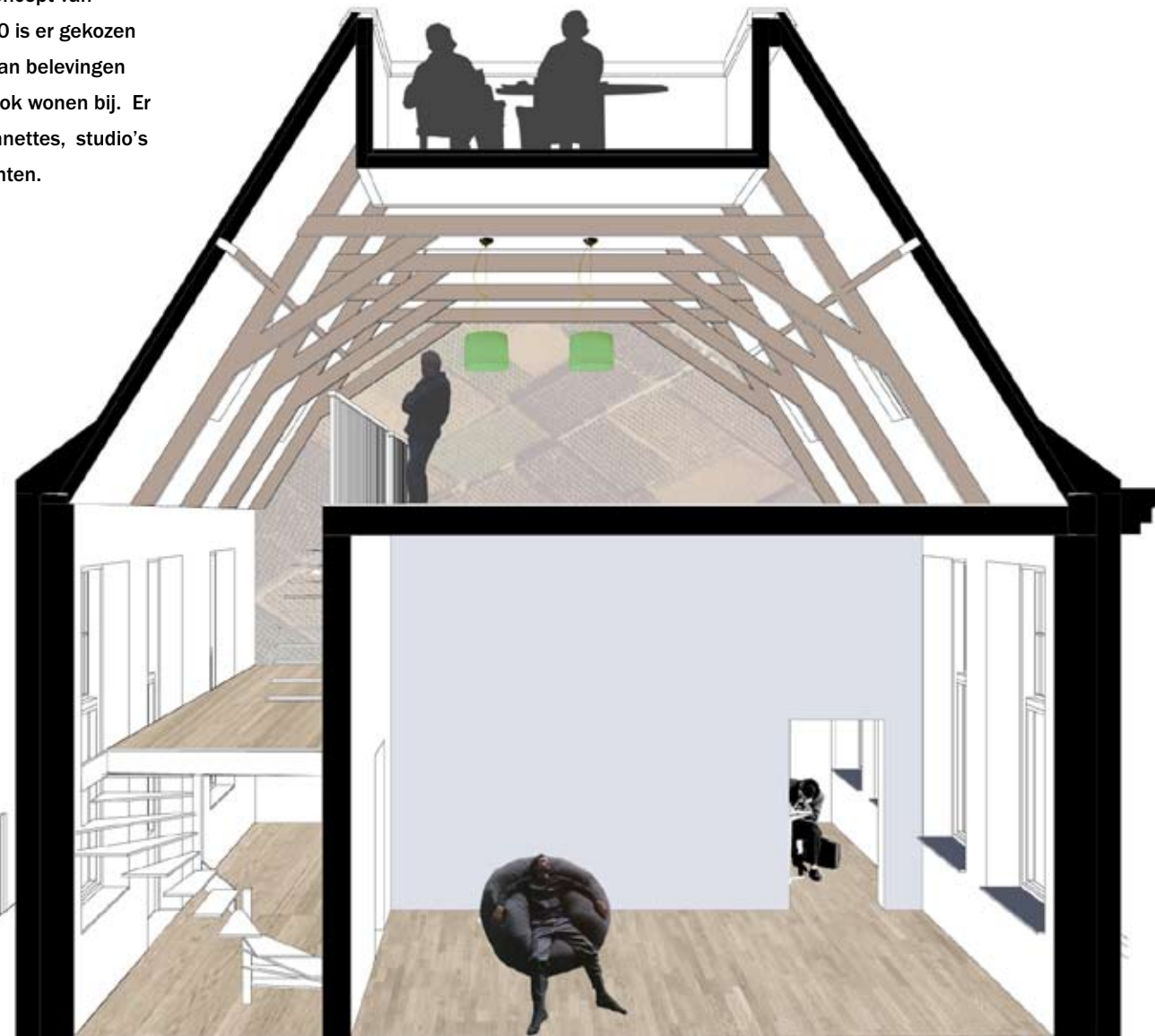


Woningen



Tekeningen: DAAD architecten.

In het totale concept van Bloemsingel 10 is er gekozen voor een mix van belevingen en hier hoort ook wonen bij. Er komen maisonnettes, studio's en appartementen.





*referentie



*referentie



*referentie



*Twin



4. Planning

4.1. Vervolgstappen

In de komende maanden zullen de afspraken met Nijestee rondgemaakt moeten worden en de marketing en PR voor de verhuur van het pand moeten worden gestart. De eerste intentieverklaringen met huurders moeten gesloten worden en de programmering van de zaal zal inhoud gegeven moeten worden. De begeleiding en het interim management voor de opstart van het pand worden georganiseerd.

- besluit resterende inrichting en verbouw :
oktober 2007
- invulling organisatie en dekkingsafspraken Nijestee/COB10 :
oktober 2007
- start website/ PR en inventarisatie toekomstige huurders :
november 2007
- keuze horecauitbater en afspraken zaal-horeca :
november 2007
- contract COB10/ Nijestee :
december 2007
- verder afbouw conform planning aannemer :
februari 2008
- nadere invulling organisatie en keuzen personeel :
februari - september 2008
- oplevering en start exploitatie ruimten COB10 :
september 2008.

4.2. Korte termijn

In 2008 zal de exploitatie van het pand starten. De ruimten van COB10 zullen dan ingericht moeten zijn en de organisatie zal gevormd moeten zijn. Alle intentieverklaringen dan wel huurovereenkomsten moeten rond zijn en via de website melden huurders zich aan en klanten kunnen aan de balie netjes ontvangen worden. De directeur is rechtstreek benaderbaar en zijn/haar mobiele nummer is via de website te verkrijgen terwijl er tevens aan de balie een afspraak gemaakt kan worden voor het bezichtigen van ruimten en/of een rondleiding door het pand. De eerste huurders hebben het pand reeds betrokken en enkele huurders zijn hun aan het verbouwen/ inrichten zodat deze volledig aan hun wensen tegemoet kan komen.

- definitieve aanstelling personeel :
september 2008
- openingsmanifestatie COB10 :
september 2008
- rondleidingen bestuurders en politiek :
september • december 2008
- resterende inrichting huurders gereed :
december 2008
- manifestatie met alle huurders :
januari 2009

4.3. Lange termijn

Naast het dagelijkse beheer van de ruimten van COB10, de marketinginspanningen en het werven van nieuwe huurders inclusief het bijhouden van de wachtlijst, neemt de programmering van de zaal, het plannen van events en de (internationale)lobby voor de gastenverblijven en projectruimten de meeste tijd in beslag voor de organisatie van Stichting COB10.

4.3.1. Dagelijkse activiteiten:

Cursussen en trainingen in de cursusruimtes. Vergaderingen, symposia, workshops e.d. in de vergaderruimtes. Lezingen, symposia, evenementen en voorstellingen in de collegezaal.

4.3.2. Maandelijks activiteiten:

Elke maand een open (pand) atelier dag, gekoppeld aan een activiteit, b.v. een lezing, een markt, muziek etc.

4.3.3. Doorlopende activiteiten:

- De Stichting Kunst in Zicht organiseert 60 lezingen per jaar.
- Stichting De Creatieve Stad organiseert in het Ebbingekwartier hybride winkels, de botermarkt, netwerkbijeenkomsten en kunstprojecten.

4.3.4. Summerschools:

Er wordt elke zomer(vakantie) een programma samengesteld

voor creatieven uit alle windstreken om in Groningen in blokken van 3 x 2 weken te werken en zich te laten inspireren door wat Groningen biedt. Voor de summerschool zijn alle publieke ruimtes te gebruiken en er kan een beroep worden gedaan op 'zuster' instellingen in de omgeving. B.v. Platformtheater, NNT, Simplon en OpMaat. Door diverse docenten wordt een breed programma aangeboden. Dit kan gaan om speciale kennis en/of technieken die geleerd kunnen worden. Samenwerkingen etc. Allemaal in combinatie met excursies in en rond de stad en Noord-Nederland.

Doel Summerschool:

- * Het optimaal benutten van alle bruikbare ruimtes tijdens de zomervakantie .
- * Gespecialiseerde kennis/techniekoverdracht.
- * Uitwisseling met 'zuster' instellingen in het Ebbingekwartier en daarbuiten.
- * Het versterken van het creatieve profiel van Groningen.
- Het binnenhalen van buitenlandse gasten en daarmee kennis en contacten.

4.3.4. AIR projecten:

Minimaal twee keer per jaar worden er een of meer AIR kunstenaars uitgenodigd. De programma's en de doelstellingen hiervoor moeten nog geschreven worden.

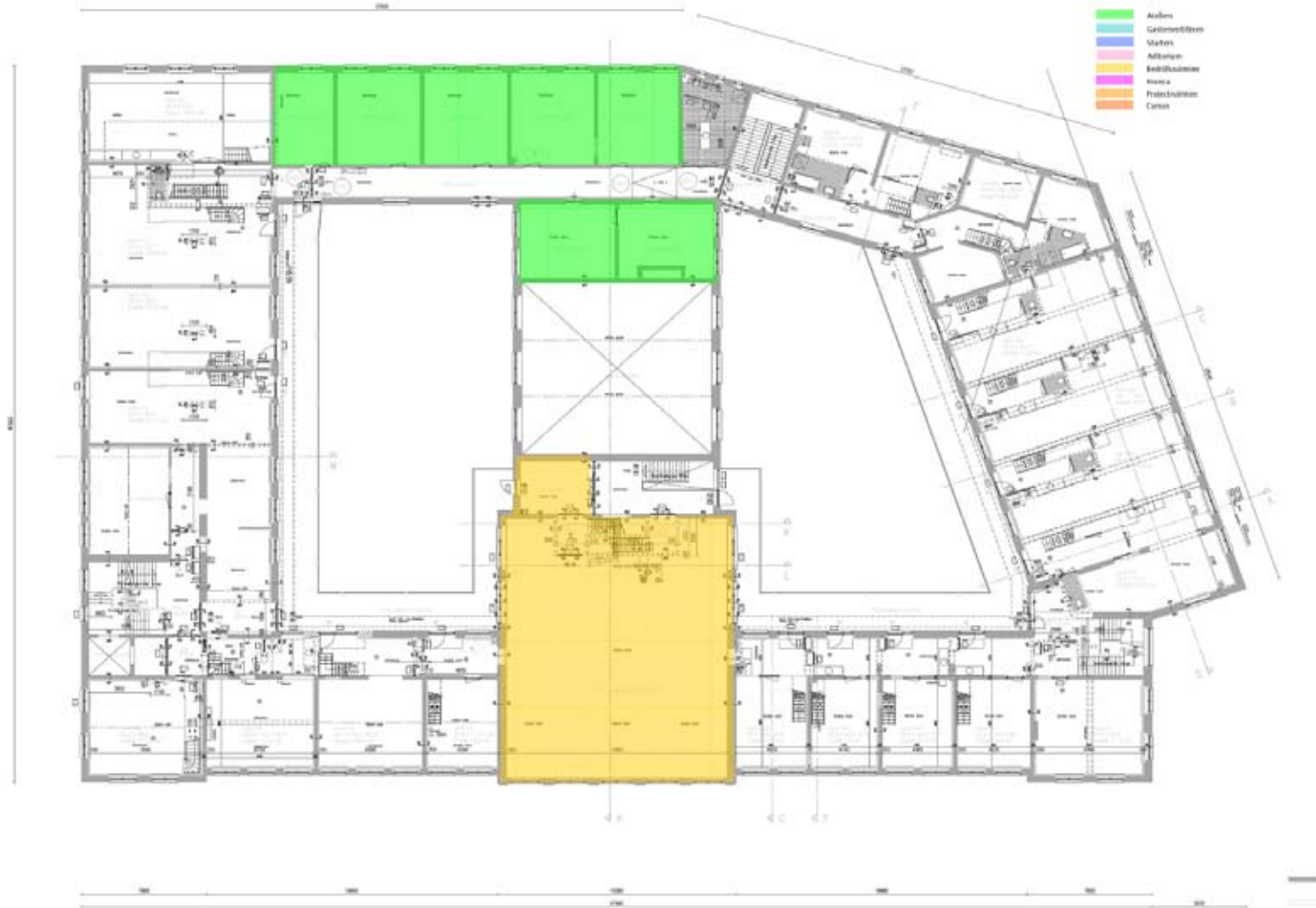
begane grond/souterrain



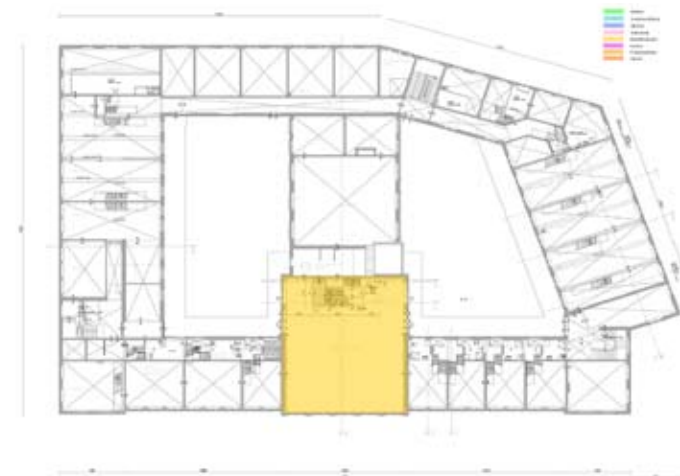
1e verdieping



2e verdieping



tussenverdieping



kap

